



Les Autorités Militaires Portugaises honorent Ambleteuse



Notre offre
estivale
d'activités
pour les
5-14 ans
et les
15-17 ans

Loisirs Jeunesse
PAGE 5

Focus sur le
Budget 2022
analysé par la
Direction des
Finances
Publiques
et le
Budget 2023

Finances Communales
PAGES 7-8-9-10

Le Plan Pluri
Annuel
d'Investissements
2023-2026
Nos réponses
à vos
Priorités
(suite)

Des projets pour chacun
PAGES 8-9 et 11

AMELIORATION DE LA VIE QUOTIDIENNE



VOIRIES - AMELIORATIONS DES CONDITIONS DE TRAVAIL DU PERSONNEL
SECURITE ROUTIERE - SIGNALISATION - ENVIRONNEMENT



Lundi journée, Mardi après-midi, Mercredi journée, Jeudi et Vendredi après-midi : Ecole, accès par la rue des Ecoles.

Mardi, Jeudi et Vendredi de 9h15 à 12h au bureau de poste

M. Jérôme DOSSCHE, Conseiller Numérique France Services : 06 13 72 84 22 jerome@ambleteuse.org



**Chaussée drainante
Rue Romaine**



**Busage et fossé
Rue des Haguettes**



**Signalisation Rue de l'Aérodrome
RD 191E1**



**Réfection des trottoirs
Rue du Presbytère**



**Sécurisation de la sortie de la
Résidence des Dunes par un
Miroir de signalisation routière**



**Remplacement du
panneau « Sortie
d'Ecole » Rue Nationale**



**Remise en peinture des barrières
de sécurité des passages piétons**



AVANT

Centre Technique Municipal



MAINTENANT



Stéphane Barthélémy
1^{er} Adjoint au Maire
Urbanisme - Travaux
et Grands Projets

EDITORIAL DU MAIRE

REPARER AMBLETEUSE POUR REGARDER DEVANT

Pour la première fois de l'histoire communale d'Ambleteuse, un Projet de Plan Pluriannuel d'Investissements de 10 millions d'euros a été présenté aux élus du Conseil Municipal, le 7 avril dernier.

Ce PPI est destiné à couvrir les années 2023 - 2026 et à donner à la commune les moyens financiers qui lui sont nécessaires pour contribuer « à réparer » Ambleteuse.

Avec ce nouvel outil, les élus de la majorité ont proposé au Conseil Municipal de s'engager résolument dans la mise en œuvre d'une « Feuille de route » patiemment élaborée depuis son élection en Juillet 2021.

Après une première phase consacrée à la prise en compte des dossiers communaux (Juillet - Décembre 2021), l'année 2022 aura permis de travailler avec les partenaires naturels de la commune, à savoir les services de l'Etat, du Conseil Régional Hauts de France, du Conseil Départemental du Pas de Calais, du Pays du Boulonnais, délégataire - en lien avec la Région - des fonds européens et de notre Communauté de Communes de la Terre des 2 Caps.

Une perspective de subventions à hauteur de 40 % (a minima) doit contribuer au financement de nos projets.

Le soutien de la Banque des Territoires, émanation de la Caisse des Dépôts et Consignations, va nous permettre de pouvoir bénéficier de moyens de financements évalués à trois millions d'euros.

Une Capacité d'Auto Financement exceptionnelle, car avec 351 000 € en 2022 - chiffre jamais atteint à Ambleteuse, permet à notre commune, grâce à une gestion très rigoureuse de s'engager sans risque en terme de souscription d'emprunts.

Ces résultats ont été aussi obtenus grâce aux études que nous avons pu mener à bien pour chacun des projets que nous avons décidé de mettre en œuvre pour les Ambleteusois.

L'objectif est triple :

- Intervenir sur le patrimoine immobilier que constituent les équipements publics dont nous avons maintenant la charge d'entretien et qu'il convient de moderniser et de mettre aux normes, tant en termes de sécurité que d'accessibilité.

- Engager résolument la transition énergétique en œuvrant systématiquement pour réduire les dépenses d'éclairages et de chauffages des bâtiments communaux mis à disposition des différents publics d'usagers de la commune (Ecole, Salle de Sport, Salle des fêtes, Eglise).

- Répondre à de nouveaux besoins en terme de services à la population, tels qu'exprimés par les résultats de l'enquête sur l'Analyse des Besoins Sociaux (ABS) à laquelle ont répondu plus de 52 % de nos concitoyens (crèche, logements accessibles pour les jeunes et les personnes âgées) .

Avec ce PPI, Ambleteuse peut maintenant regarder l'avenir avec confiance et optimisme.

L'engagement des élus, la contribution efficace des agents communaux, la confiance de nos partenaires institutionnels et financiers constituent un socle solide pour faire en sorte qu'Ambleteuse garde ses services publics, conforte son activité économique et gagne en attractivité et ce, sans augmenter les taux d'imposition.

Le tableau que vous retrouverez en pages 8 et 9 reprend chacun des projets travaillés avec leurs coûts estimatifs (avant la mise en œuvre des procédures de consultation et de mise en concurrence) et leurs calendriers de réalisation.

C'est avec ces objectifs au service des Ambleteusois que le budget 2023 a été voté



Bien à Vous.

Stéphane PINTO
Votre Maire



ANIMATIONS FETES ET CULTURE



Longues Jupes et Culottes Courtes



La Cantatrice Chauve de Ionesco



Catherine B'aheu
Adjointe au Maire



Gipsy Elementos



Chasse à l'œuf de Pâques a Raventhun



Concours de Belote
de la Commune



Marielle Yvart
Adjointe au Maire
aux Fêtes



Loto Quine US Ambleteuse



Loto Quine Des mômes



Voyage du CCAS à Bruges



NOTRE OFFRE D'ACTIVITES DE LOISIRS

POUR LES 5-14 ANS - JUILLET / AOUT 2023

L'accueil de loisirs municipal ouvrira sa saison estivale du 10 juillet au 11 août 2023.

Pendant ces cinq semaines, les enfants pourront profiter pleinement de leurs vacances à travers les nombreuses sorties et activités proposées.

Les inscriptions seront prises pour une ou plusieurs semaines et les familles auront le choix d'inscrire leurs enfants pour la journée (avec possibilité de déjeuner sur place) ou pour l'après midi seulement.

Les dates d'inscription se dérouleront du 5 au 11 juin 2023 via la plateforme mypérischool et les Ambleteusois seront prioritaires du 5 au 7 juin 2023.

Pour mémoire : les enfants peuvent intégrer le centre de loisirs, dès l'âge de 4 ans.

Le séjour camping tant attendu sera organisé pour les enfants âgés de 8 ans et plus.

Informations : Franck BOULANGER : ambleteuse62.servicejeunesse@gmail.com

Facebook : Ambleteuse Service Jeunesse. 06 83 99 60 38



Marielle Yvart
Adjointe au Maire
À la Jeunesse



SERVICE NATIONAL UNIVERSEL



POUR LES 15-17 ANS - JUILLET 2023

Le SNU c'est utile pour soi, pour les autres, pour la société et c'est GRATUIT



SEJOUR DU 4 AU 16 JUILLET



Rejoignez l'équipe 2023, inscrivez-vous !

snu.gouv.fr #SNUjyvais

**AVEC LE SNU,
JE DÉCOUVRE
MON TALENT POUR
L'ENGAGEMENT !**

Rejoignez l'équipe 2023,
inscrivez-vous sur
snu.gouv.fr

Dans un centre SNU, retrouvez pendant 2 semaines des jeunes venus d'autres départements qui partagent votre envie de faire bouger les choses et de vous engager pour la société



Activités renforçant la cohésion, l'autonomie et l'engagement

Sport, ateliers pratiques, temps de démocratie interne rites républicains, etc

Activités liées à de nombreux sujets quotidiens

Citoyenneté, institutions européennes, santé, services publics, mémoire et défense, culture, développement durable, patrimoine, etc.

POURQUOI SE LANCER ?

- 1 Pour affirmer vos valeurs
- 2 Pour être utile aux autres
- 3 Pour mettre votre énergie au service d'une société solidaire
- 4 Pour construire un parcours qui vous ressemble

BON À SAVOIR

Le séjour de cohésion est gratuit : transport, alimentation, activités et tenue de volontaire, tous les frais sont pris en charge.

Le SNU est universel. Il s'adresse à tous les Français de 15 à 17 ans sans exception.

**DATE LIMITE D'INSCRIPTION POUR
LE SEJOUR DE JUILLET : 08/05/2023**

TRIBUNE LIBRE DEMOCRATIE LOCALE

TOUS D'ACCORD, AMBLETEUSE D'ABORD

Chères Ambleteusoises, Chers Ambleteusois,

Ça y est le budget 2023 de notre commune a été voté.

Il intègre pour la 1ère fois un « Plan Pluri Annuel d'Investissements » que vous pouvez retrouver en pages centrales.

Cet outil va nous permettre de pouvoir projeter nos investissements sur la période 2023 -2026.

C'est là l'aboutissement d'une année de travail en équipe pour ajuster nos priorités aux besoins des Ambleteusois exprimés notamment grâce à l'enquête sur l'Analyse des Besoins Sociaux (ABS) a laquelle plus de 52% d'entre vous ont répondu.

Ce budget équilibré et sincère a été acquis grâce à une gestion rigoureuse des finances de la commune comme en témoignent l'analyse de notre compte de gestion 2022 par les services de la Direction Départementale des Finances Publiques. (Commentaires présentés en page 7).

Merci pour votre confiance. Elle nous conforte dans notre engagement à votre service.
L'équipe de la Majorité Municipale.

Stéphane Pinto, Stéphane Barthélemy, Catherine B'ahéu, Marielle Yvart, Dominique Vanhelle, Alain Pauchant, Hugues Seillier, Françoise Fleuet, Vincent Malfoy, Amélie Péro, Caroline Dufour, Virginie Lenglet, Baptiste Baheu, Perrine Noël.

DU JAMAIS VU À AMBLETEUSE !

Le budget 2023 a été voté dans des conditions ubuesques :

Combien y a-t-il d'argent sur le compte ? Le solde de trésorerie ? « On ne sait pas », « ça doit être positif » nous a-t-on répondu.

- Jusqu'en 2026, on annonce 10 millions de dépenses ! Qu'en est-il des subventions, des taux et mensualités d'emprunts ? Silence gêné : rien n'est fait.
- Nous avons refusé de voter quand nous n'avions pas les documents dans les délais : 90 pages reçues la veille pour les comptes 2022.
- Les élus de la majorité ont voté des délibérations sans avoir les tableaux d'études.
- C'est le maire qui tient les rênes des débats... alors on ne débat pas. Et « on passe au vote » !

Suivez-nous sur Facebook. Venez à nos permanences. Nous sommes à votre écoute :
vivreambleteuseensemble@gmail.com.

Vos élus VIVRE AMBLETEUSE ENSEMBLE

AMBLETEUSE DEMAIN

Retrouvez l'actualité et les commentaires d'un élu indépendant

Facebook : Ambleteuse demain

Blog : Ambleteusedemain.blogspot.com

Mail : p.debesque@ambleteuse.org

P. Debesque

Ancien 1 er Adjoint démissionnaire

ANALYSE DU BUDGET 2022



FOCUS SUR LE BUDGET 2022

ANALYSE PAR LA DIRECTION DES FINANCES PUBLIQUES



Commune - AMBLETEUSE Document de valorisation financière et fiscale 2022 SGC BOULOGNE SUR MER



Extraits du document de valorisation financière et fiscale 2022, communiqué à M. Stéphane Pinto Maire de la Commune d'Ambleteuse le 4 avril 2023. Le rapport complet est consultable en Mairie.

- Recettes de fonctionnement

Les produits réels de fonctionnement sont en augmentation, ils s'élèvent à 2 010 841€ en 2022. Les ressources issues de la fiscalité s'élèvent à 1 353 469€, elles représentent 67% des recettes réelles de fonctionnement et ont augmenté de 2 % entre 2018 et 2022. Les dotations et participations constituent le deuxième poste de ressources en volume avec 28% des recettes de fonctionnement, elles s'élèvent à 570 071€ en 2022. De 2021 à 2022, ce poste est stable. Les autres produits qui complètent les ressources de la collectivité sont stables (4% en 2022), ils s'établissent à 40 158€.

- Charges de fonctionnement

En parallèle, les charges réelles de fonctionnement sont en légère hausse mais elles restent maîtrisées. Elles s'établissent à 1 659 497 € en 2022.

Les différents postes de charges restent stables de 2018 à 2022 en proportion des charges réelles de fonctionnement. Les dépenses de personnel représentent 50 % de charges de fonctionnement, elles s'établissent à 819 282€. Le poste «charges de gestion courante» a augmenté de 1% de 2021 à 2022.

Dans le même temps, le poste des charges financières a diminué de 1 %.

- La capacité d'autofinancement (CAF*)

Sur la période 2018-2021 on constate une augmentation de la CAF BRUTE (+5,4%). Au cours de l'exercice 2022, la collectivité a dégagé une CAF brute de 351 000€. La CAF nette en 2022 est largement positive (+ 324 865€). Elle a augmenté de 26,98 % de 2021 à 2022. Elle n'a jamais été aussi élevée depuis 2018.

- Les opérations d'investissement

Au cours de la période sous revue, les dépenses investissements réalisées s'élèvent à 290 174 € dont 263 718€ sont consacrés aux dépenses directes d'équipement et 26 456€ liés aux remboursements des emprunts.

Parallèlement, au cours de la période sous revue, les recettes d'investissement (hors CAF) de la commune d'Ambleteuse s'établissent à 161 976€. La collectivité à recours à des recettes externes diverses puisque des subventions sont mobilisées à hauteur de 48 548€.

- Le financement des investissements

En 2022, la collectivité présente un financement disponible d'un montant de 486 922€. On remarque que la commune a procédé à un abondement sur son fonds de roulement à hauteur de 203 019€.

- Bilan et équilibre financier du bilan

La structure du bilan de la collectivité n'appelle pas d'observation en raison même de la nature des activités d'une commune qui conduisent naturellement à disposer d'un fonds de roulement net global positif et supérieur au besoin en fonds de roulement. Le fonds de roulement est largement positif et s'élève à 998 669€. La trésorerie est excédentaire, elle s'élève à 1 183 983€ au 31/12/2022.

- Eléments concernant la fiscalité directe locale

Les bases nettes taxées s'élèvent à 4 327 807€ en 2022.

- Eléments concernant les dotations

La population DGF passe de 2 391 à 2 573 de 2018 à 2022 portant ainsi la DGF de 277 994 € en 2018 à 292 884€ en 2022.

* La **Capacité d'Auto Financement** représente l'excédent des produits réels de fonctionnement (hors produits de cession d'immobilisation) sur les charges réelles de fonctionnement. La CAF permet de couvrir tout ou partie des dépenses réelles d'investissement (remboursements d'emprunts, dépenses d'équipement...)

LE PLAN PLURI-ANUEL D'INVESTISSEMENTS



2023 - 2024

PLAN PLURIANNUEL D'INVESTISSEMENTS DE LA COMMUNE D'AMBLETEUSE 2023 - 2026

	2023				2024		
	ETUDES ENGAGEES (RAR) ET / OU LIQUEEES EN 2022	ETUDES	AMO + MOE	COUT PREVISIONNEL DES TRAVAUX (TTC)	ETUDES	AMO + MOE	COUT PREVISIONNEL DES TRAVAUX (TTC)
CRECHE			30 960,00 €	309 600,00 €			
COUT TOTAL DE L'OPERATION N°23 POUR L'ANNEE				340 560,00 €			
SALLE DES MARIAGES, D'ANIMATIONS ET D'EXPOSITIONS CULTURELLES		4 932,00 €	30 208,80 €	401 552,24 €			
COUT TOTAL DE L'OPERATION N°22 POUR L'ANNEE				436 693,04 €			
POLE SPORTIF INTERGENERATIONNEL ET ASSOCIATIF (AP/CP)							
TERRAIN DE FOOTBALL SYNTHETIQUE			105 204,90 €			105 204,90 €	2 214 840,00 €
SALLE DES FETES + SALLE DE LUTTE	39 825,00 €		79 246,53 €			79 246,53 €	1 668 348,00 €
SALLE MULTISPORT			- €			79 632,00 €	
COUT TOTAL PREVISIONNEL DE L'OPERATION N°18 POUR L'ANNEE				184 451,43 €			4 147 271,43 €
INSTALLATION DE PANNEAUX PHOTOVOLTAIQUES ECOLE ET MAIRIE:	9 030,00 €			77 760,00 €			
COUT TOTAL DE L'OPERATION N°24 POUR L'ANNEE				77 760,00 €			
BASE VIE DU POLE TECHNIQUE ET ENVIRONNEMENTAL	8 640,00 €			30 000,00 €			
COUT TOTAL PREVISIONNEL DE L'OPERATION N°17 POUR L'ANNEE				30 000,00 €			
ECLAIRAGE PUBLIC		8 079,18 €	16 083,86 €	268 064,44 €			
COUT TOTAL PREVISIONNEL DE L'OPERATION N°16 POUR L'ANNEE				292 227,48 €			
MISE EN ACCESSIBILITE DES BATIMENTS COMMUNAUX - AD'AP (AP/CP)		5 000,00 €					47 500,00 €
COUT TOTAL DE L'OPERATION N°25 POUR L'ANNEE				5 000,00 €			47 500,00 €
RESTAURATION DE L'EGLISE SAINT-MICHEL	6 132,00 €					38 252,22 €	306 017,70 €
COUT TOTAL OPERATION N°20 POUR L'ANNEE				- €			344 269,92 €
ECOLE (ISOLATION ET RENOVATION)							489 400,00 €
COUT TOTAL OPERATION N°19 POUR L'ANNEE							489 400,00 €
MAIRIE (ISOLATION)							225 788,40 €
COUT TOTAL OPERATION N°26 POUR L'ANNEE							225 788,40 €
COUT TOTAL DES ETUDES ENGAGEES ET LIQUEEES EN 2022 (INCLUS TOUT OU PARTIE EN RAR 2022)	54 597,00 €		POLE SPORTIF - 39825 € / BASE VIE - 8640 € / EGLISE - 6132 €				
COUT TOTAL DES ETUDES PROVISIONNEES EN 2022 (DM N°3 DU 08/12/2022)	114 661,00 €						
DIFFERENCE	60 064,00 €		PRESBYTERE - 4728 € (NON SUIVI DE TRAVAUX) / BASE VIE GESTION DES DECHETS - 10404 € (ETUDE NON REALISEE) / ECOLE - 40000 € (ESTIMATION) / BIBLIOTHEQUE - 4932 € (A PROVISIONNER EN 2023 CAR NON INCLUS EN RAR 2022)				
TOTAL PREVISIONNEL PAR OBJECTIF ET PAR ANNEES				1 366 691,95 €			5 254 229,75 €

TOTAL GENERAL PREVISIONNEL 2023-2026

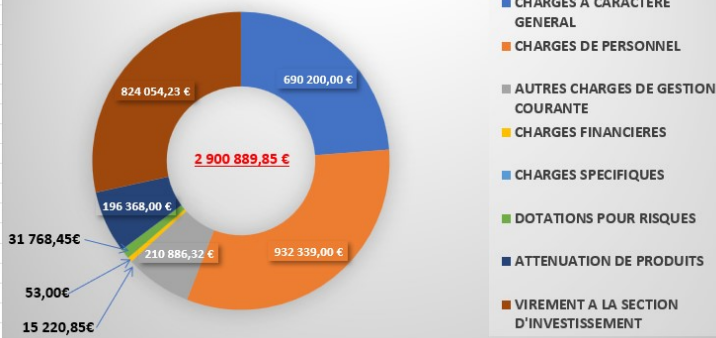
Tableau présenté en séance publique

LE BUDGET 2023

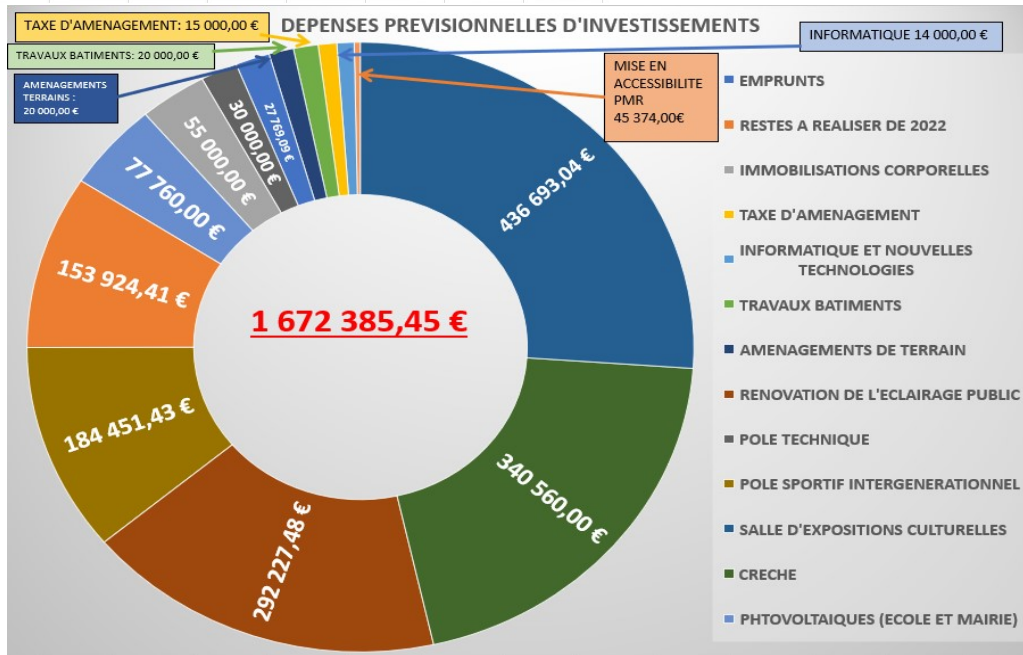
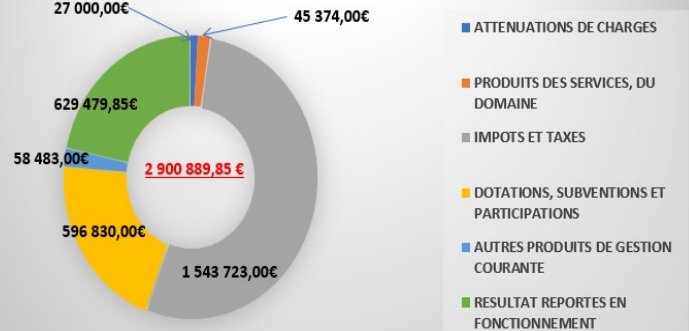


UN BUDGET EQUILIBRÉ ET SINCÈRE

DEPENSES PREVISIONNELLES DE FONCTIONNEMENT



RECETTES PROVISIONNELLES DE FONCTIONNEMENT

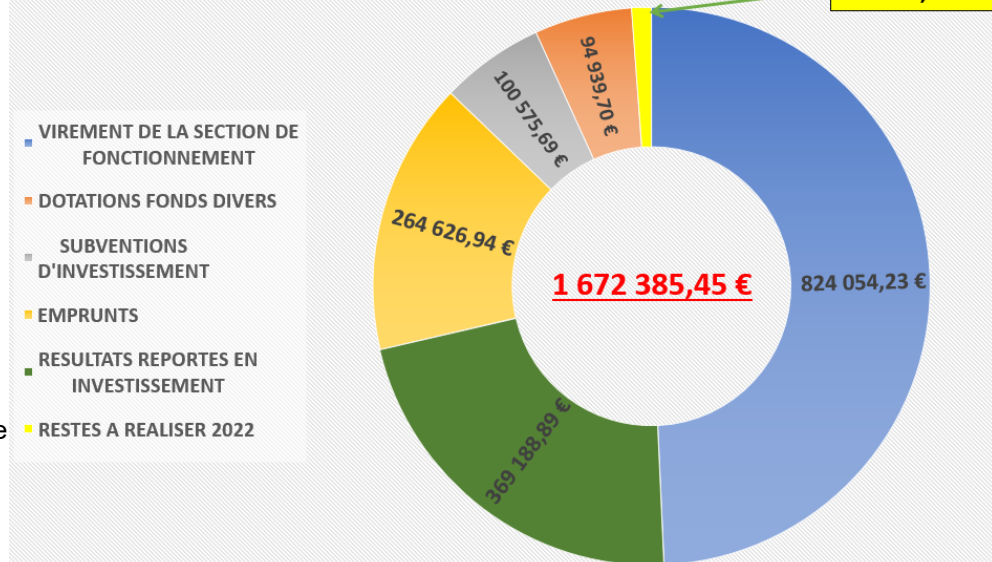


Dominique Vanhelle
Adjoint au Maire
aux Finances



Amélie Péro
Conseillère Municipale déléguée
à l'exécution budgétaire

RECETTES PREVISIONNELLES D'INVESTISSEMENTS



NOS RÉPONSES À VOS PRIORITÉS



UN VILLAGE POUR TOUS - DES PROJETS POUR CHACUN



Stéphane Barthélémy
1^{er} Adjoint au Maire
Urbanisme - Travaux et Grands Projets



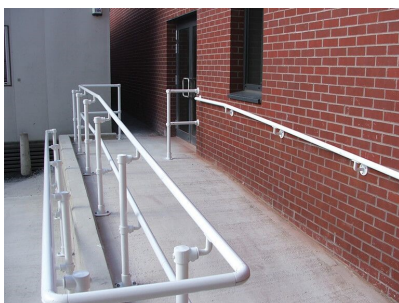
Objectif 2023 : Une crèche pour Ambleteuse pour répondre aux besoins des familles en complément de l'offre de services des Assistantes Maternelles.

Objectif 2023 : Une salle d'animations, d'expositions culturelle et de mariages accessible à tous, au centre du village.



Objectif 2023 : Rénover et moderniser l'éclairage public pour augmenter la sécurité et réduire la facture énergétique.

Objectif 2023 : Des panneaux photovoltaïques sur l'École et la Mairie : c'est favoriser la transition énergétique pour l'environnement, lutter contre la pollution et consommer moins.

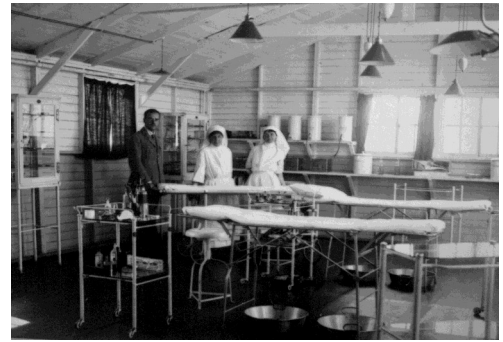
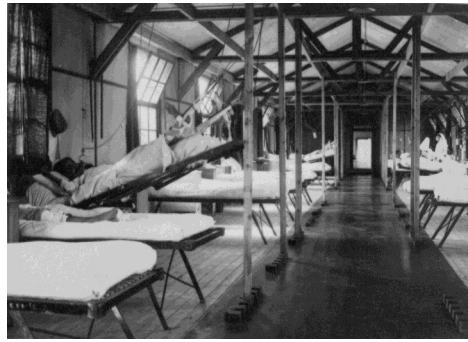
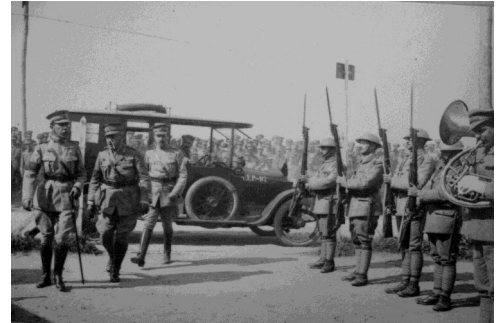


Objectif 2023 : Un plan d'accessibilité (PMR) aux bâtiments publics, adapté aux personnes en situation de handicap, au 3^{ème} âge, aux familles avec poussettes et jeunes enfants.

AMBLETEUSE ET L'HISTOIRE



1917, le Portugal choisit Ambleteuse et la Croix Rouge y installe un hôpital militaire pour soigner les blessés et la population locale.



AMBLETEUSE : UNE PART D'HISTOIRE PARTAGÉE AVEC LE PORTUGAL

Lors de la Première guerre Mondiale, Ambleteuse devint une base arrière pour les troupes alliées.

Entre Ambleteuse et Audresselles, s'installèrent des camps anglais, portugais et chinois.
Le corps expéditionnaire Portugais vint cantonner à Ambleteuse de juin 1917 à Septembre 1919.
L'Etat-major portugais s'établit à l'hôtel Delpierre.

Le président portugais visita Ambleteuse en octobre 1917.

Une grande croix lusitanienne fut érigée en 1930 dans le cimetière d'Ambleteuse, qui abrita les tombes de 350 soldats portugais.

Des familles portugaises ou mixtes se sont fixées depuis cette époque à Ambleteuse.

« Partout au Portugal, le nom d'Ambleteuse est connu car des milliers de Portugais qui y sont venus, ont tous raconté dans leurs familles l'accueil si sympathique que leur a réservé ce petit coin de la grande France ».

Allocution du Capitaine de Bettencourt - 1er Août 1919.



105^{ème} Anniversaire de la Bataille de la Lys



Passage des troupes en revue, par Madame la Sous-Préfète, le Secrétaire d'Etat à la Défense Nationale du Portugal, son Ambassadeur et le Maire d'Ambleteuse.



Le Maire, les élus,
le Conseil
Municipal des Jeunes rendent
hommage à l'action de la Croix
Rouge et de
l'armée Portugaise



Perrine Noël
Conseillère Municipale déléguée
au Conseil Municipal des Jeunes



SAISON CULTURELLE

AVRIL - MAI - JUIN



Louise Simon et
G rard Butcher

Louise Simon est chanteuse soprano. Apr s avoir  tudi  le chant et la technique vocale dans divers conservatoires du Pas de Calais, elle choisit de partager sa passion et se produit sur les sc nes de la r gion.

G rard Butcher est guitariste et joue, de sc nes en sc nes, pour faire partager ses passions.

Ensemble, ils ont choisi de revisiter les grands classiques, le Gospel ainsi que des airs contemporains.

Samedi 29 avril 20h30



Mystic shine

La troupe Mystic shine est une association boulonnaise compos e essentiellement d'anciens gymnastes de haut niveau et vous propose un spectacle haut en couleur...

(danses orientales, espagnoles br siliennes, cabaret, num ro acrobatique music hall et surtout le french cancan).

Samedi 27 mai 20h30



Paul Lamb &
chad Strentz

Artistes britanniques prim s ! Paul Lamb et Tchad Strentz sont un duo de blues acoustique prim  de Grande-Bretagne.

Paul Lamb est consid r  comme l'un des meilleurs musiciens de blues d'Europe et a remport  de nombreuses r compenses, Tchad Strentz est connu pour son talent exceptionnel   la guitare.

Leurs concerts sont remplis d' motions et de musique vibrante.

Samedi 24 juin 20h30



Catherine B'aheu
Adjointe au Maire
  la Culture

SALLE DES FETES—RUE MAGINOT



AMBLETEUSE

5  l'entr e et gratuit - de 10 ans. Informations et r servations :
Mairie d'Ambleteuse 03.21.32.60.22 - WWW.AMBLETEUSE.ORG



INFOS SERVICES

BAFA - DECHETS VERTS - CCAS - URBANISME

BREVET D'APTITUDE AUX FONCTIONS D'ANIMATEUR

BAFA : Pour conforter le Pôle Enfance Jeunesse, la Mairie recrute
ENVOYEZ VOTRE CV à mairie-ambleteuse@orange.fr

REPRISE DE LA COLLECTE DES DÉCHETS VERTS

Informations importantes :

La collecte des tontes de gazon est réalisée par les Services Municipaux:

- le lundi après-midi à Raventhun et Slack
- le mardi après-midi à Ambleteuse

Merci de déposer les sacs sur le trottoir sans les encombrer avant midi et de ne pas trop les surcharger.

En ce qui concerne les tailles de haies et de branchages, vous avez la possibilité de les déposer, le 1er vendredi de chaque mois, entre 14 H et 16 H 30, au Pôle Technique Environnemental, situé sur l'ancien Aérodrome de Raventhun.

PERMANENCES HEBDOMADAIRES DU CCAS EN MAIRIE - UN SERVICE OUVERT A TOUS

Accueil personnalisé et confidentiel sur rendez-vous 03 21 32 60 22



Caroline Dufour,
Conseillère Municipale
Déléguée à l'Action
Sociale.



Françoise Barthelémy-Fleuet,
Conseillère Municipale Déléguée
Logement et Relations avec les
Personnes Agées.

URBANISME - AUTORISATION DROIT DES SOLS

COMMUNICATION DE LA COMMUNAUTE DE COMMUNES DE LA TERRE DES 2 CAPS

Depuis le 1/01/2022, vous pouvez déposer vos dossiers d'autorisation d'urbanisme (Permis d'Aménager, Permis de Construire, Déclaration préalable, Certificat d'Urbanisme) par voie dématérialisée, via le GUICHET UNIQUE de la communauté de communes : <https://cc-2caps.geosphere.fr/guichet-unique/Login/Particulier>

Après inscription, le dépôt et l'enregistrement de votre demande se feront via ce nouveau portail, vous pourrez ensuite y suivre l'évolution de l'instruction de votre dossier, en direct.

L'équipe du service Autorisation Droit des Sols organise des permanences sur rendez-vous :

les mardis après-midi de 14h à 17h (03 21 87 57 57) à la Communauté de Communes de la Terre des 2 Caps - Le Cardo - 62250 MARQUISE

Il vous est également toujours possible de préférer le dépôt d'un dossier papier à la Mairie d'Ambleteuse

Tous les Atouts d'un Village de Campagne au bord de la Mer



AGENDA

Mai : Fort d'Ambleteuse

Ouvert le dimanche de 14h30 à 18h
06 75 52 73 57

Samedi 6 Mai : BAM (Basket Ambleteuse Marquise)

Salle des Fêtes : Loto-Quine : 20h – Ouverture des Portes : 18h30

Lundi 8 Mai : Commémoration du 8 Mai 1945

Rassemblement Place Vauban : 11h15

Samedi 13 mai : Fête de la Slack

Samedi 13 et dimanche 14 Mai : Portes Ouvertes - Ateliers d'Artistes

Sabine Blarel 10 rue du Fort - 06 52 78 45 52

Marie Edith Duclay, 7 route de Calais - 06 70 13 31 37

www.artistes62.fr - Entrée gratuite : 10h à 12h : 14h à 18h

Samedi 27 Mai : Service Culture - Spectacle « Mystic Shine »

Salle des Fêtes : 20h30

5€ l'entrée (gratuit pour les enfants de – de 10 ans)

Juin : le Fort d'Ambleteuse

Ouvert le dimanche de 14h30 à 18h

06 75 52 73 57

Vendredi 2 Juin : Fête communale des Voisins

(chacun ramène quelque chose et on partage)

Ancien aérodrome - Raventhun : 18H30

Dimanche 11 Juin : Braderie-Brocante

Centre Village : 7h à 19h

3€ le mètre, 4€ l'inscription pour les Extérieurs

Mercredi 21 Juin : Fête de la Musique

Place Vauban : 19h

Samedi 24 Juin : Service Culture - Concert « Paul Lamb&Chad Strentz

Salle des Fêtes : 20h30

5€ l'entrée (gratuit pour les enfants de – de 10 ans)

Dimanche 25 Juin : Concours de dessins à la Craie

Association « Le Petit Ambleteusoise »- Digue Nord :14h à 18h

Du 1^{er} au 9 Juillet : Exposition de Peintres

Salle des Fêtes – Entrée Gratuite : 10h à 18h

A suivre

sur le site de la commune ambleteuse.org et ville d'Ambleteuse
sur Facebook

Cette page est aussi la vôtre, n'hésitez pas à nous
communiquer vos évènements

3ème Réunion Publique d'Informations

sur les « [Projets en cours](#) »

Jeudi 15 juin 2023 à 18h30 - Salle des Fêtes

NUMEROS UTILES

Mairie 03.21.32.60.22

Conseiller Numérique 06.13.72.84.22

Poste de secours Plage Juillet et Aout

03.21.32.61.25

La Poste 3631

Gendarmerie de Marquise 17 ou 03.21.92.87.17

POMPIERS 18 ou 03.21.92.86.74

Cross Gris-Nez 196 ou 03.21.87.21.87

ou CANAL 16 VHF

SMUR 03.21.99.30.15

SAMU 15

Centre Anti-Poison de Lille 08.25.81.28.22

Hôpital Duchenne St Martin 03.21.99.33.33

Cabinet Médical 03.21.10.05.55

Centre Hospitalier Calais 03.21.46.33.33

Clinique Côte d'Opale St Martin 03.21.99.11.11

Clinique des 2 Caps Coquelles 03.21.46.64.00

SOS Mains Coquelles 03.21.46.64.64

N° mobile d'urgence Européen 112

Groupe Scolaire E.Evrard 03.21.87.56.21

Collège Jean Rostand Marquise 03.21.92.82.50

Collège St Martin Marquise 03.21.92.87.51

Communauté de Communes

de la Terre des 2 Caps 03.21.87.57.57

Déchetterie Marquise 03.21.87.69.99

Véolia 09.69.36.72.61

Enedis 09.72.67.50.62

Engie Gaz 08.00.47.33.33

Transports Moleux 03.74.61.00.80

Médiation Familiale 07.86.39.11.82

AMIE du Boulonnais Une solution pour l'emploi

03.21.30.36.22

03.21.87.60.72

Aides aux Aidants 07.78.41.43.21

Fort Vauban 06.75.52.73.57

Service Civique www.sc-solidariteseniors.fr/

Horaires des Marées www.horaire-maree.fr

Office de Tourisme de la Communauté de
Communes de la Terre des 2 caps

Place de la Mairie

62197 WISSANT

03 21 82 48 00

<https://www.terredes2capstourisme.fr/>
tourisme@terredes2caps.com